



ESSTST  
Ecole Supérieure des Sciences et Techniques de la Santé de Tunis  
المدرسة العليا للعلوم وتقنيات الصحة بتونس



# REFERENTIEL DU METIER DE SAGE-FEMME EN TUNISIE

2018



## APPELLATION

- **Français** : SAGE-FEMME
- **Arabe** : قابلة
- **Anglais** : MIDWIFE

## DEFINITION ET MISSIONS

Une sage-femme est une professionnelle de santé qui a achevé avec succès le programme d'études de sage-femme dûment reconnu par les Ministères de tutelle et basé sur les Référentiels des Activités Professionnelles et des compétences essentielles pour la pratique de base sage-femme en Tunisie.

Cela l'autorise à utiliser le titre de sage-femme et à exercer légalement la profession de sage-femme en Tunisie.

Elle est dotée des qualités humaines, éthiques et scientifiques qui font d'elle une professionnelle responsable, habilitée à assurer, dans son domaine de compétences, la prise en charge de la santé et du bien-être de la femme, du nouveau-né, du couple, de l'adolescent et du jeune adulte. Cette prise en charge inclut des conseils et des prestations de santé sexuelle et reproductive (SSR) aux différentes étapes du cycle de vie de la femme.

La sage-femme doit être en mesure d'assurer le suivi prénatal et le déroulement des trois stades de l'accouchement normal, d'évaluer et de prodiguer les soins appropriés au nouveau-né. Ces soins incluent des mesures préventives, la promotion du caractère physiologique de l'accouchement, le dépistage des signes de complications chez la mère et chez le nouveau-né, la mise en œuvre des mesures d'urgence en conformité avec les protocoles nationaux avec recours à l'assistance médicale ou autre assistance en cas de besoin.

La sage-femme joue un rôle important comme conseillère et éducatrice en matière de santé sexuelle et reproductive, pour le couple, pour les jeunes, pour la famille et pour la communauté dans le cadre de la promotion de la santé.

Sa mission inclut l'éducation périnatale et la préparation à la naissance et à la parentalité. Elle compte également :

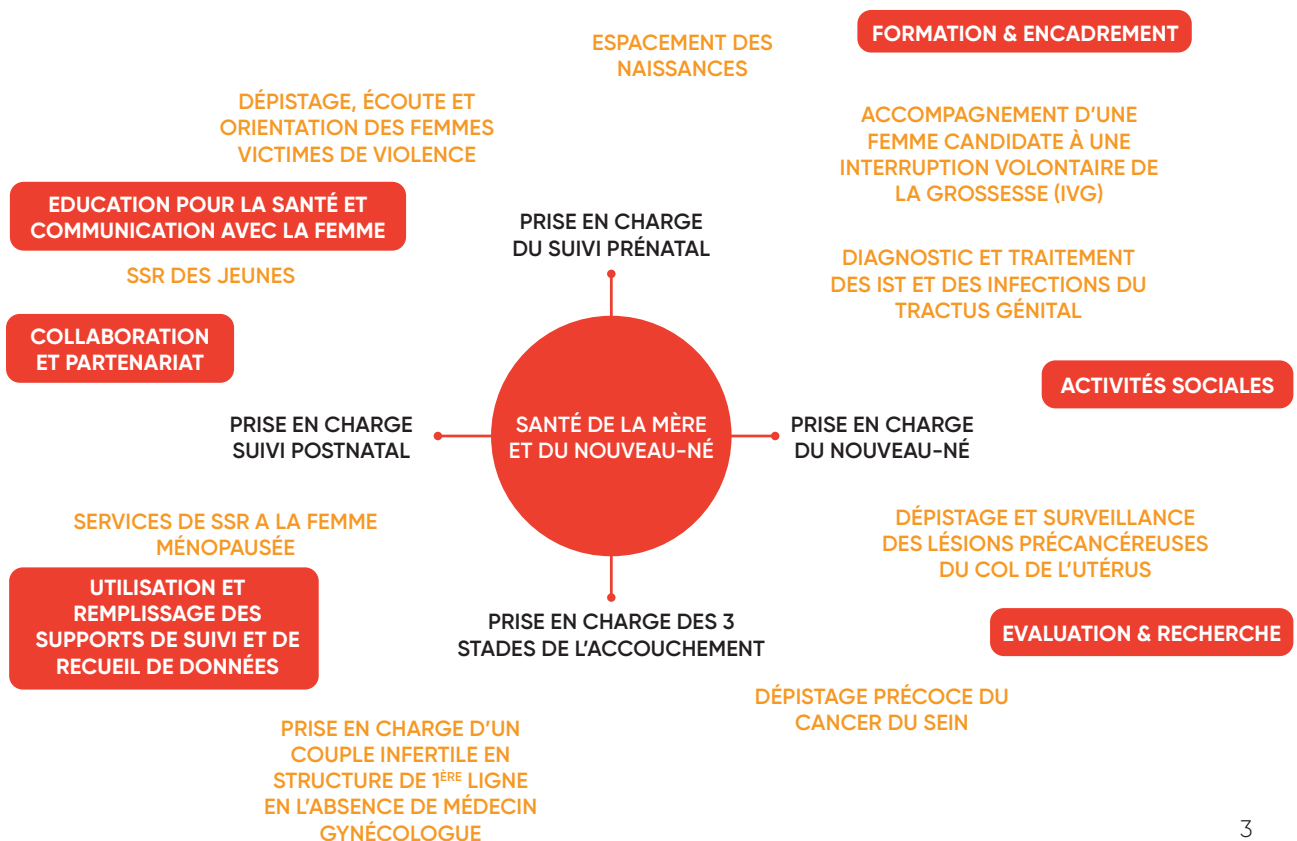
- Le suivi et l'évaluation des pratiques professionnelles basées sur les résultats des recherches,
- L'encadrement et la formation spécifique des professionnels en exercice et ceux en formation,
- La supervision des services de santé sexuelle et reproductive et des soins de santé de base,
- Les activités de gestion,
- La contribution à l'élaboration et à la mise en œuvre des stratégies et des programmes nationaux dans un cadre intra et intersectoriel,
- La participation active à la promotion de la recherche dans son domaine de compétences.

La sage-femme peut exercer en milieu hospitalier public et privé, dans les structures des soins de santé de base et de santé de la reproduction, en cabinet de libre pratique, dans les instances (nationale, régionale, locale) de gestion des programmes nationaux dans différents ministères et organismes non gouvernementaux.

Elle est tenue de :

- Exercer dans le respect de l'éthique professionnelle y compris des principes de collaboration intra et interprofessionnelle,
- Œuvrer pour son propre développement professionnel par la mise à jour de ses compétences,
- Créer les opportunités de présenter ses travaux dans les instances scientifiques nationales et internationales.

## DOMAINES D'INTERVENTION



DOMAINE  
**D'INTERVENTION 1 :**  
*SANTE DE LA MERE  
ET DU NOUVEAU-NE*

- Suivi prénatal
- Prise en charge de la femme durant les trois stades de l'accouchement eutocique en conformité avec les protocoles recommandés par le Programme National de Périnatalité
- Accueil et prise en charge du nouveau-né
- Suivi postnatal

## SANTE DE LA MERE ET DU NOUVEAU-NE

<p><b>SUIVI PRÉNATAL</b></p>	<ul style="list-style-type: none"> <li>• Prise en charge prénatale conforme au calendrier et aux objectifs recommandés par le Programme National de Périnatalité</li> </ul>
<p><b>PRISE EN CHARGE DE LA FEMME DURANT LES TROIS STADES DE L'ACCOUCHEMENT EUTOUCIQUE EN CONFORMITÉ AVEC LES PROTOCOLES RECOMMANDÉS PAR LE PROGRAMME NATIONAL DE PÉRINATALITÉ</b></p>	<ul style="list-style-type: none"> <li>• Surveillance et prise en charge du déroulement du travail avec recours au partogramme</li> <li>• Surveillance, interprétation et prise en charge selon les résultats de monitoring fœtal</li> <li>• Accouchement normal</li> <li>• Délivrance naturelle</li> <li>• Délivrance dirigée</li> <li>• Surveillance de la femme en postpartum immédiat (2h)</li> <li>• Pratique et Réparation de l'épisiotomie</li> <li>• Délivrance artificielle en cas d'urgence et/ou d'absence d'un obstétricien</li> <li>• Révision utérine en cas en cas d'urgence et/ou d'absence d'un obstétricien</li> <li>• Soins obstétricaux de base</li> <li>• Identification des risques de dystocie dynamique et/ou mécanique et conduite à tenir adéquate</li> <li>• Organisation, gestion et suivi du transfert de la femme vers une maternité de référence</li> </ul>
<p><b>ACCUEIL ET PRISE EN CHARGE DU NOUVEAU-NÉ</b></p>	<ul style="list-style-type: none"> <li>• Evaluation de l'état vital du nouveau-né</li> <li>• Soins et examen systématiques du nouveau-né</li> <li>• Mise en peau à peau et mise au sein précoce dès la salle de naissance</li> <li>• Réanimation néonatale au besoin selon le protocole en vigueur</li> <li>• Accompagnement pour le démarrage de l'allaitement maternel durant le séjour à la maternité</li> <li>• Prise en charge de la surveillance postnatale conforme aux recommandations du programme national de périnatalité</li> <li>• Suivi de la vaccination à la naissance selon le calendrier national de vaccination</li> <li>• Dépistage de complication(s) et adoption de conduites à tenir conforme aux protocoles en vigueur en collaboration avec le médecin/pédiatre ou en attendant l'arrivée du médecin/pédiatre</li> <li>• Organisation, gestion et suivi du transfert d'un nouveau-né vers une structure de référence</li> </ul>
<p><b>SUIVI POSTNATAL</b></p>	<ul style="list-style-type: none"> <li>• Surveillance du postpartum précoce (24h après l'accouchement)</li> <li>• Consultations des 8ème et 40ème jours du postpartum conformes aux objectifs recommandés par le Programme National de Périnatalité</li> <li>• Dépistage et rééducation des dysfonctionnements fonctionnels uro-génitaux postnataux</li> </ul>

# DOMAINE D'INTERVENTION 2 : *SANTE SEXUELLE ET REPRODUCTIVE*

- Espacement des naissances
- Accompagnement de la femme candidate à une interruption volontaire de grossesse
- Diagnostic et traitement des IST et des infections du tractus génital selon l'approche syndromique en conformité avec les normes et procédures nationales en SSR
- Dépistage et Surveillance des lésions précancéreuses du col de l'utérus en conformité avec les normes et procédures nationales en SSR
- Dépistage précoce du cancer du sein
- Prise en charge d'un couple infertile en structure de première ligne en l'absence de médecin gynécologue
- Services de santé sexuelle à la femme ménopausée
- Santé sexuelle et reproductive des jeunes
- Dépistage, écoute et orientation des femmes victimes de violence

## SANTE SEXUELLE ET REPRODUCTIVE

<p><b>ESPACEMENT DES NAISSANCES</b></p>	<ul style="list-style-type: none"> <li>• Counselling</li> <li>• Prescription d'une contraception selon les nouveaux critères de recevabilité</li> <li>• Suivi clinique et para clinique de la femme</li> <li>• Organisation et animation de séances d'éducation de groupe sur les thèmes de la planification familiale</li> </ul>
<p><b>ACCOMPAGNEMENT DE LA FEMME CANDIDATE À UNE INTERRUPTION VOLONTAIRE DE GROSSESSE</b></p>	<ul style="list-style-type: none"> <li>• Counselling</li> <li>• Constitution du dossier médical</li> <li>• Orientation de la femme pour confirmation échographique du diagnostic de grossesse</li> <li>• Report des données de l'interrogatoire, de l'examen et le choix de la technique sur le dossier et remplissage du registre statistique</li> <li>• Promotion d'une méthode de contraception postabortum</li> <li>• Planification d'une visite de contrôle et de suivi</li> </ul>
<p><b>DIAGNOSTIC ET TRAITEMENT DES IST ET DES INFECTIONS DU TRACTUS GÉNITAL SELON L'APPROCHE SYNDROMIQUE EN CONFORMITÉ AVEC LES NORMES ET PROCÉDURES NATIONALES EN SSR</b></p>	<ul style="list-style-type: none"> <li>• Counseling</li> <li>• Interrogatoire ciblé et examen physique et gynécologique</li> <li>• Prise en charge de la femme et du partenaire(s) en cas d'Infection Sexuellement Transmissible (IST) selon l'approche syndromique</li> <li>• Organisation et animation de séances de groupe sur de la prévention des IST et la promotion de l'éducation sexuelle en utilisant les supports éducatifs des différentes structures de santé</li> </ul>
<p><b>DÉPISTAGE ET SURVEILLANCE DES LÉSIONS PRÉCANCÉREUSES DU COL DE L'UTÉRUS EN CONFORMITÉ AVEC LES NORMES ET PROCÉDURES NATIONALES EN SSR</b></p>	<ul style="list-style-type: none"> <li>• Counselling</li> <li>• Interrogatoire systématique et examen clinique standard et gynécologique</li> <li>• Pratique du frottis cervical selon les normes et protocoles nationaux en vigueur</li> <li>• Veiller au bon acheminement des lames jusqu'au retour des résultats</li> <li>• Interprétation des résultats du frottis selon les algorithmes recommandés</li> <li>• Report des données de l'interrogatoire et de l'examen, de la date du frottis cervical et des résultats sur le dossier médical</li> <li>• Orientation en cas de résultats pathologiques</li> </ul>
<p><b>DÉPISTAGE PRÉCOCE DU CANCER DU SEIN</b></p>	<ul style="list-style-type: none"> <li>• Counselling</li> <li>• Interrogatoire systématique et examen clinique des seins</li> <li>• Report des données de l'interrogatoire, de l'examen sur le dossier</li> <li>• Prescription d'une échographie mammaire et d'une mammographie au besoin</li> <li>• Orientation en cas de résultats pathologiques</li> </ul>

<p><b>PRISE EN CHARGE D'UN COUPLE INFERTILE EN STRUCTURE DE PREMIÈRE LIGNE EN L'ABSENCE DE MÉDECIN GYNÉCOLOGUE</b></p>	<ul style="list-style-type: none"> <li>• Counselling</li> <li>• Identification des couples qui présentent les critères d'éligibilité à une consultation d'infertilité tels que définis par les normes et procédures nationales en SSR</li> <li>• Interrogatoire ciblé et examen physique et gynécologique de la femme</li> <li>• Report des données de l'interrogatoire et de l'examen sur le dossier</li> <li>• Explication au partenaire des modalités du spermogramme, prescription d'un spermogramme et interprétation des résultats</li> <li>• Référence de la femme et si possible le couple vers une consultation spécialisée selon le circuit préétabli par l'administration de tutelle</li> <li>• Report des données sur le dossier médical</li> <li>• Accompagnement d'un couple infertile</li> </ul>
<p><b>SERVICES DE SANTÉ SEXUELLE À LA FEMME MÉNOPAUSÉE</b></p>	<ul style="list-style-type: none"> <li>• Counselling</li> <li>• Diagnostic de ménopause conformément aux normes et procédures nationales en SSR</li> <li>• Promotion d'une hygiène de vie et d'une consultation médicale annuelle pour toutes les femmes ménopausées</li> <li>• Evaluation de l'état de santé et des désagréments rapportés par la femme ménopausée</li> <li>• Report des données de l'interrogatoire et de l'examen sur le dossier</li> <li>• Promotion de la mammographie de dépistage au-delà de 45 ans et dans les limites de la disponibilité locale d'un mammographe</li> <li>• Référence de la femme ménopausée vers une consultation spécialisée en cas de pathologie</li> </ul>
<p><b>SANTÉ SEXUELLE ET REPRODUCTIVE DES JEUNES</b></p>	<ul style="list-style-type: none"> <li>• Accueil et écoute des adolescents et jeunes adultes</li> <li>• Réponses aux questions des jeunes adultes en matière de santé sexuelle et reproductive</li> <li>• Promotion de l'équité de genre et application de l'approche genre dans sa pratique quotidienne avec les jeunes des deux sexes</li> <li>• Facilitation de l'accès des jeunes aux services de santé de la reproduction</li> <li>• Offre d'un diagnostic et d'une prise en charge des IST</li> <li>• Utilisation des supports pédagogiques et éducatifs appropriés disponibles</li> <li>• Orientation au sein de la structure ou en extra-muros pour réponse à un besoin spécifique</li> <li>• Référence des jeunes mineur(e)s vers le médecin en cas de demande d'examen ou de prescription médicamenteuse en recommandant la présence du tuteur</li> <li>• Protection des jeunes mineurs en cas de mauvais traitements, de violence et de toute situation de nature à menacer sa santé et son intégrité physique et morale par le signalement au Délégué à la Protection de l'Enfance</li> </ul>



<p><b>DÉPISTAGE, ÉCOUTE ET ORIENTATION DES FEMMES VICTIMES DE VIOLENCE</b></p>	<ul style="list-style-type: none"><li>• Application du principe de l'égalité entre l'homme et la femme garanti par les textes constitutionnels et législatifs tunisiens</li><li>• Promotion de l'équité de genre dans la pratique quotidienne de prestataire en santé sexuelle et reproductive</li><li>• Participation à l'état des lieux, en matière de violence à l'encontre des femmes, dans la région d'exercice</li><li>• Accueil et écoute</li><li>• Dépistage de toutes formes de violences par des questions en rapport avec le climat actuel de violences chroniques, douleurs pelviennes, dyspareunie ou troubles psychiques variés</li><li>• Information et orientation d'une femme qui demande un soutien psychologique, juridique, une assistance médicale ou autre, dans le cadre d'un partenariat institutionnel existant</li><li>• Information du Délégué à la Protection de l'Enfance, dans le cas d'une femme mineure victime de violence, en accord avec la convention sur les Droits de l'enfant</li></ul>
--	--

# AUTRES DOMAINES D'INTERVENTION :

- Education pour la santé et communication avec la femme
- Collaboration et Partenariat
- Utilisation et remplissage des supports de suivi et de recueil de données
- Activités sociales
- Formation - Encadrement
- Evaluation & Recherche
- Gestion de stock

## AUTRES DOMAINES D'INTERVENTION

<b>EDUCATION POUR LA SANTÉ ET COMMUNICATION AVEC LA FEMME</b>	<ul style="list-style-type: none"><li>• Education et promotion d'une méthode contraceptive, de l'allaitement maternel, de l'hygiène de la femme, dans un cadre individuel, collectif, en intra-muros et en extra-muros</li><li>• Counselling et orientation de la femme</li><li>• Mise de la femme en confiance, dialogue avec la femme, respect de sa pudeur, de sa dignité et de son point de vue</li><li>• Personnalisation de la prise en charge et de l'accompagnement de la femme par une même sage-femme depuis le début de la grossesse jusqu'en consultation postnatale et de planification familiale</li><li>• Préparation à la naissance et à la parentalité</li></ul>
<b>COLLABORATION ET PARTENARIAT</b>	<ul style="list-style-type: none"><li>• Collaboration avec le médecin (référence, recours, partage du travail, concertation, assistance, aide, facilitation, appel en cas d'urgence telle que définie par les programmes nationaux, ...)</li><li>• Collaboration avec les membres de l'équipe périnatale et soignante</li><li>• Collaboration en dehors de la structure de santé avec tous les professionnels et les institutions dans le but d'offrir à la femme, au nouveau-né, au couple une prise en charge de qualité optimale</li></ul>

<p><b>UTILISATION ET REMPLISSAGE DES SUPPORTS DE SUIVI ET DE RECUEIL DE DONNÉES</b></p>	<ul style="list-style-type: none"> <li>• Remplissage des supports de suivi appropriés</li> <li>• Remplissage des supports de recueil de données</li> <li>• Recueil des données</li> <li>• Compilation des données</li> </ul>
<p><b>ACTIVITÉS SOCIALES</b></p>	<ul style="list-style-type: none"> <li>• Prise en charge des groupes de personnes à besoins spécifiques</li> <li>• Visites et prise en charge des femmes à domicile</li> <li>• Encadrement pratique des étudiantes sages-femmes</li> <li>• Information et Encadrement des sages-femmes</li> </ul>
<p><b>FORMATION - ENCADREMENT</b></p>	<ul style="list-style-type: none"> <li>• Organisation de séances de formation continue des sages-femmes dans le cadre de développement professionnel continu</li> </ul>
<p><b>EVALUATION &amp; RECHERCHE</b></p>	<p><b>Evaluation</b></p> <ul style="list-style-type: none"> <li>• Exploitation des statistiques de travail</li> <li>• Participation aux activités d'évaluation</li> <li>• Evaluation locale, régionale, nationale des activités</li> <li>• Evaluation sur dossier</li> <li>• Saisie de données</li> <li>• Représentation graphique des données</li> <li>• Commentaire des bilans d'évaluation statistiques</li> </ul> <p><b>Recherche</b></p> <ul style="list-style-type: none"> <li>• Participation à l'élaboration de protocoles de recherche</li> <li>• Participation à des enquêtes locales, régionales, nationales</li> <li>• Production et administration de questionnaires</li> <li>• Réalisation d'enquêtes</li> <li>• Préparation et présentation de communications orales et/ou posters</li> <li>• Contribution à l'accompagnement des étudiants dans l'élaboration des projets de fin d'études</li> </ul>
<p><b>GESTION DE STOCK</b></p>	<ul style="list-style-type: none"> <li>• Formulation des besoins, commande de médicaments, contraceptifs, imprimés, matériel fongible, produits d'entretien</li> <li>• Contrôle des stocks reçus</li> <li>• Inventaire du matériel technique et du mobilier local</li> <li>• Gestion de la consommation des stupéfiants</li> </ul>

# AUTRES COMPOSANTES DU RÉFÉRENTIEL :

- Secteurs et lieux d'intervention
- Conditions de pratique de sage-femme
- Education à la pratique de sage-femme
- Ethique professionnelle de la pratique de sage-femme
- Qualités requises
- Perspectives envisageables de progression professionnelle et académique

## SECTEURS ET LIEUX D'INTERVENTION

### SECTEUR DE LA SANTE

- Lieux de prise en charge intégrée (clinique et éducative) : centres de santé de base/de santé de la reproduction et de planification familiale (fixes et mobiles), polycliniques de la Caisse Nationale de Sécurité Sociale (CNSS), Maternités des trois niveaux de prise en charge, cabinet de libre pratique, clinique privée, établissements scolaires et universitaires, centres de conseil et de dépistage anonyme et gratuit (CCDAG)...
- Structures de conception, gestion et supervision des programmes (national, régional, local)

### SECTEUR DES AFFAIRES SOCIALES

- Centres d'Intégration de la Jeunesse et de l'Enfance (CIJE)

### SECTEUR DE LA JUSTICE

- Consultation en milieu carcéral
- Autres

### SECTEUR DE LA DEFENSE

- Milieu hospitalier

### SECTEUR DE L'INTERIEUR

- Consultation en maisons closes
- Milieu hospitalier

### AUTRES

#### Société civile

- Espaces de consultation en santé sexuelle et reproductive mis en place par des Organisations Non Gouvernementales (ONG),
- Organisation et Animation de séances de sensibilisation, de rencontres scientifiques, de caravanes
- Participation aux activités associatives professionnelles

#### Milieu de l'entreprise

- Consultation annexée à la médecine du travail (Société Tunisienne de l'Électricité et du Gaz - STEG, Tunisair, autres... )

## CONDITIONS DE PRATIQUE DE SAGE-FEMME

- Être titulaire d'une Licence Appliquée en Obstétrique (depuis 2009-2010)
- Être titulaire d'un Diplôme de Technicien Supérieur en Obstétrique (jusqu'à 2008-2009)
- Être titulaire d'un Diplôme de Sage-femme obtenu dans un pays étranger et reconnu comme étant équivalent par l'autorité de tutelle en Tunisie

## EDUCATION A LA PRATIQUE DE SAGE-FEMME

### CRITERES D'ACCES AUX ETUDES DE SAGE-FEMME

- Baccalauréat tunisien (Sciences, Mathématiques, Lettres)
- Baccalauréat obtenu dans un établissement de l'enseignement secondaire à l'étranger et reconnu équivalent par l'autorité de tutelle
- Test d'aptitudes physiques et psychologiques (à l'entrée)

### ETUDES UNIVERSITAIRES (6 SEMESTRES)

- Cours théoriques, séances de travaux pratiques et de travaux dirigés, séances de simulation dans des centres de simulation spécialisée, stages de formation pratique sur le terrain
- Initiation à la recherche (Projet de Fin d'Etudes)
- Total : 180 Crédits

### ETABLISSEMENTS DE L'ENSEIGNEMENT SUPERIEUR

- Secteur public : Ecoles Supérieures des Sciences et Techniques de Santé (Monastir, Sfax, Tunis)
- Secteur privé

### DIPLOME DE FIN D'ETUDES (DEPUIS 2009)

- Licence en Sciences Maïeutiques/Sage-femme
- Bachelor of Science in Midwifery
- الاجازة في علوم القبالة

## ETHIQUE PROFESSIONNELLE DE LA PRATIQUE DE SAGE-FEMME

- Respecter les principes de droits humains dans la prise en charge et l'accompagnement de la femme, de la mère et de la famille (respect de la personne, information, liberté de choisir et de décider, consentement libre et éclairé, vie privée, confidentialité, intimité, pudeur, culture, traditions, croyances locales et individuelles, ....)
- Respecter les normes et les politiques établies par l'établissement de santé dans lequel elle exerce (assiduité, horaire de travail, autorisation d'absence, tenue de travail, ...) ainsi que la hiérarchie
- S'engager dans une collaboration positive et équilibrée avec ses pairs, avec les membres de l'équipe locale et avec tout autre intervenant externe concerné par la santé de la femme,
- Préserver sa réputation dans son entourage professionnel, personnel et social ainsi que l'image de la profession de sage-femme.

## QUALITES REQUISES

- Humanisme
- Empathie et compassion
- Esprit d'initiative, créativité et réactivité
- Vocation et Dévouement
- Humilité
- Conscience professionnelle
- Sens de la responsabilité
- Sens de l'organisation et de la rigueur
- Intégrité
- Compétence
- Curiosité scientifique
- Esprit d'équipe
- Tolérance
- Caractère aimable et conciliant
- Sens des priorités
- Aptitudes physiques et psychologiques
- Assertivité



## PERSPECTIVES ENVISAGEABLES DE PROGRESSION PROFESSIONNELLE ET ACADEMIQUE

### DOMAINES DE PRATIQUE CLINIQUE AVANCEE DE SAGE-FEMME

- Simulation en obstétrique
- Préparation à la naissance et à la parentalité
- Rééducation périnéale
- Sexologie
- Psychologie
- Echographie

### CARRIERE TECHNICO-ADMINISTRATIVE

#### Secteurs et Domaines

- Supervision des services de SSR
- Santé sexuelle et reproductive
- Unité de Procréation Médicalement Assistée
- Violence à l'encontre des femmes et des enfants (enfance menacée)
- Phénomènes émergents (catastrophes naturelles, humanitaires, phénomènes de société.....)
- Promotion et réhabilitation des personnes à besoins spécifiques
- Santé mentale de la femme et de la famille
- Formation/Education des sages-femmes

#### Niveaux local, régional et national

#### Critères à définir

### CARRIERE UNIVERSITAIRE

- **Evolution vers des disciplines connexes** (Psychologie, Sociologie, Anthropologie, Santé publique, Epidémiologie, Ethique, Pédagogie des Sciences de la Santé, Droit...) et vers les **Sciences Maïeutiques**
- **Intégration d'équipes de recherche** dans divers domaines appliqués aux sciences de la santé et notamment à la maïeutique

# LISTE

## DES PARTICIPANT(E)S ET INTERVENANT(E)S

### PARTICIPANT(E)S

<b>Abir Abidi</b>	Sage-femme. Centre de Formation Internationale et de Recherche en Santé de la Reproduction (CEFIR). Office National de la Famille et de la Population
<b>Aidly Lamia</b>	Sage-femme. Centre de Santé de la reproduction. Ariana Membre du groupe de travail initial
<b>Ajili Hayet</b>	Agrégée en Obstétrique. Directeur du département d'études en Obstétrique. Ecole Supérieure des Sciences et Techniques de Santé de Monastir
<b>Alyani Souad</b>	Sage-femme de supervision. Délégation régionale de santé de la reproduction de Gafsa. Office National de la Famille et de la Population
<b>Ben Abid Selma</b>	Sage-femme. Professeur de l'Enseignement paramédical. Ecole Supérieure des Sciences et Techniques de Santé de Sfax
<b>Ben Ahmed Amani</b>	Sage-femme. Lauréate 2017-2018. Ecole Supérieure des Sciences et Techniques de Santé de Tunis
<b>Ben Guebila Anissa</b>	Sage-femme. La bulle des mamans. Clinique El Amen. La Marsa
<b>Chaabane Kais</b>	Agrégé en Gynécologie Obstétrique. Directeur du Département d'Obstétrique. Ecole Supérieure des Sciences et Techniques de Santé de Sfax
<b>Chahed Sihem</b>	Sage-femme. Professeur de l'Enseignement paramédical. Ecole Supérieure des Sciences et Techniques de Santé de Monastir
<b>Chelli Dalinda</b>	Professeur en Gynécologie Obstétrique. Centre de Maternité et de Néonatalogie de Tunis. Membre du groupe de travail initial
<b>El Habib Saloua</b>	Sage-femme. Professeur de l'Enseignement paramédical. Ecole Supérieure des Sciences et Techniques de Santé de Tunis
<b>Ghorbel Feirouz</b>	Sage-femme de supervision. Délégation régionale de santé de la reproduction de Ben Arous. Office National de la Famille et de la Population. Membre du groupe de travail initial
<b>Hammami Saoussen</b>	Sage-femme. Association Tunisienne des Sages-femmes
<b>Hamzaoui Naziha</b>	Sage-femme. Association Tunisienne des Sages-femmes
<b>Herzi Malika</b>	Sous Directrice du Cadre paramédical. Direction des Ressources Humaines. Ministère de la Santé
<b>Horrigue Monia</b>	Sage-femme. Professeur de l'Enseignement paramédical. Coordinatrice des études de sage-femme. Ecole Supérieure des Sciences et Techniques de Santé de Tunis

<b>Jday Yosra</b>	Sage-femme. Lauréate 2017-2018. Ecole Supérieure des Sciences et Techniques de Santé de Monastir
<b>Kombas Souad</b>	Sage-femme. Centre des Soins de Santé de Base El Mourouj
<b>Kthiri Faïza</b>	Sage-femme. Association Tunisienne de Santé de la Reproduction
<b>Letaïef Samia</b>	Anesthésiste. Fédération de la Santé. UGTT
<b>Marrakchi Zahra</b>	Professeur de Néonatalogie. Chef de Service de Néonatalogie. EPS Charles Nicolle
<b>Meftah Wissal</b>	Sage-femme. Lauréate 2017-2018. Ecole Supérieure des Sciences et Techniques de Santé de Sfax
<b>Néji Khaled</b>	Professeur de Gynécologie Obstétrique. Centre de Maternité et de Néonatalogie de Tunis
<b>Salhi Raoudha</b>	Sage-femme. Maternité régionale du Kef
<b>Snoussi Héla</b>	Sage-femme. Centre de Maternité et de Néonatalogie de Tunis
<b>Tlili Meriem</b>	Sage-femme. Professeur de l'Enseignement paramédical. Coordinatrice des études de sage-femme. Ecole Supérieure des Sciences et Techniques de Santé de Tunis

## FACILITATION

<b>Lebbi Sarah</b>	Sage-femme. Professeur de l'Enseignement paramédical. Coordinatrice des études d'Instrumentation opératoire. Ecole Supérieure des Sciences et Techniques de Santé de Tunis. Membre du Comité d'organisation
--------------------	---

## RAPPORTEUR(E)S

<b>Ben Mansour Chédia</b>	Sage-femme. Professeur de l'Enseignement paramédical. Coordinatrice des études de sage-femme. Ecole Supérieure des Sciences et Techniques de Santé de Tunis
<b>Soussi Sonia</b>	Anesthésiste. Professeur de l'Enseignement paramédical. Ecole Supérieure des Sciences et Techniques de Santé de Tunis. Doctorante en Didactique des Sciences de la Santé

## COMITE D'ORGANISATION

<b>Aboubaker Sedigh</b>	Anesthésiste. Lauréat 2017-2018. Ecole Supérieure des Sciences et Techniques de Santé de Tunis
<b>Ajmi Marwa</b>	Secrétaire Médicale Documentaliste. Ecole Supérieure des Sciences et Techniques de Santé de Tunis
<b>Aydi Fatma</b>	Secrétaire Général. Ecole Supérieure des Sciences et Techniques de Santé de Tunis
<b>Ben Mansour Chédia</b>	Sage-femme. Professeur de l'Enseignement paramédical. Coordinatrice des études de sage-femme. Ecole Supérieure des Sciences et Techniques de Santé de Tunis
<b>Boudaya Fethia</b>	Agrégée en Gynécologie Obstétrique. Directeur du Département d'Obstétrique. Ecole Supérieure des Sciences et Techniques de Santé de Tunis
<b>Gherissi Atf</b>	Sage-femme. Maître Assistante de l'Enseignement Supérieur, Sciences de l'éducation appliquées à la santé. Ecole Supérieure des Sciences et Techniques de Santé de Tunis

<b>Hammami Saoussen</b>	Sage-femme. Association Tunisienne des Sages-femmes
<b>Hamzaoui Naziha</b>	Sage-femme. Association Tunisienne des Sages-femmes
<b>Lebbi Sarah</b>	Sage-femme. Professeur de l'Enseignement paramédical. Ecole Supérieure des Sciences et Techniques de Santé de Tunis
<b>Mahfoudh Meriem</b>	Etudiante Sage-femme. Ecole Supérieure des Sciences et Techniques de Santé de Tunis
<b>Mahfoudhi Mounira</b>	Sage-femme. Association Tunisienne des Sages-femmes
<b>Salouaje Issam</b>	Directeur Général de l'Ecole Supérieure des Sciences et Techniques de Santé de Tunis
<b>Soussi Sonia</b>	Anesthésiste. Professeur de l'Enseignement paramédical. Ecole Supérieure des Sciences et Techniques de Santé de Tunis. Doctorante en Didactique des Sciences de la Santé
<b>Zaray Mounira</b>	Sage-femme. Professeur de l'Enseignement paramédical. Représentante de l'Association Tunisienne des Sages-femmes

## ACCOMPAGNEMENT PEDAGOGIQUE ET METHODOLOGIQUE

<b>Gherissi Atf</b>	Sage-femme. Maître Assistante de l'Enseignement Supérieur, Sciences de l'éducation appliquées à la santé. Ecole Supérieure des Sciences et Techniques de Santé de Tunis
---------------------	---

## PARTENAIRES TECHNIQUES ET INSTITUTIONNELS

<b>Bellelahom Lotfi</b>	Directeur Général. Unité Centrale de la Formation des Cadres. Ministère de la Santé
<b>Fayala Rym</b>	Cheffe de bureau, UNFPA Tunisie
<b>Mahfoudhi Mounira</b>	Sage-femme. Présidente de l'Association Tunisienne des Sages-femmes
<b>Sellaouti Fethi</b>	Président de l'Université de Tunis El Manar. Ministère de l'Enseignement Supérieur et de la Recherche Scientifique

## LECTURE / CORRECTION EXTERNE

<b>De Bernis Luc</b>	Gynécologue Obstétricien, Consultant international, France
<b>Habboubi Fatma</b>	Docteur en médecine (Faculté de Médecine de Tunis, Université de Tunis El Manar) ; Etudiante au Master Droit de la Santé (Faculté des sciences juridiques, politiques et sociales de Tunis, Université de Carthage) ; Consultante en Santé publique, Tunisie
<b>Hamoucha Naziha</b>	Maitre-assistant sage-femme à la Haute Ecole Léonard de Vinci, Bruxelles, Belgique.
<b>Lemay Céline</b>	Sage-femme, PhD. Chargée de cours au Baccalauréat en pratique sage-femme. Université du Québec à Trois-Rivières, (Québec, Canada)
<b>Mead Marianne</b>	Sage-femme Chercheuse, ex Reader in midwifery, University de Hertfordshire, Royaume Uni



الجمعية التونسية لقابلات  
Tunisian Association of Midwives  
Association Tunisienne des Sages-Femmes

Appuyée par :



صندوق الأمم المتحدة للسكان - تونس  
Fonds des Nations Unies pour la Population - Tunisie  
United Nations Population Fund - Tunisia